

KIRK Repeater. User's Guide

Типы репитеров.

Single Cell

- 2-х канальный репитер (0233 380Q)
- 2-х канальный репитер (0244 0300)
- 4-х канальный репитер (0233 4600)
- 4-х канальный потолочный репитер (0238 8400)

Multi Cell

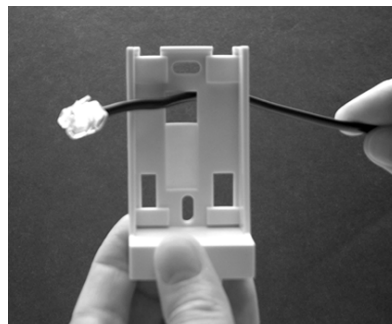
- 2-х канальный репитер с внешней антенной (0233 330Q)
- 4-х канальный репитер (0233 4601)
- 4-х канальный потолочный репитер (0238 8401)

Таблица соответствия репитеров

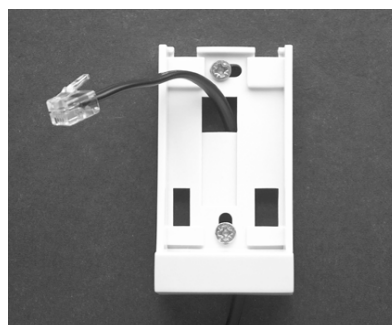
Репитер/ Система	0233380Q	02440300	02334600	02388400	0233330Q	02334601	02388401
<i>KWS 500</i>	X	X	X	X	X	X	X
<i>KWS 600</i>	X	X	X	X	X	X	X
<i>KWS 600v3 single cell</i>		X	X	X		X	X
<i>KWS 600v3 multi cell</i>						X	X
<i>KWS 1500</i>					X	X	X
<i>KWS 3000</i>					X	X	X

Установка репитера.

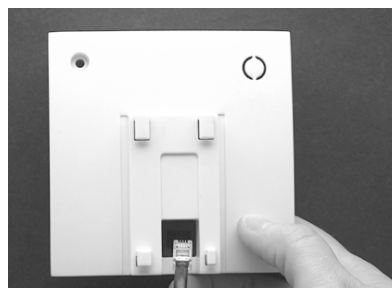
1. Проденьте кабель питания через отверстие настенного держателя.



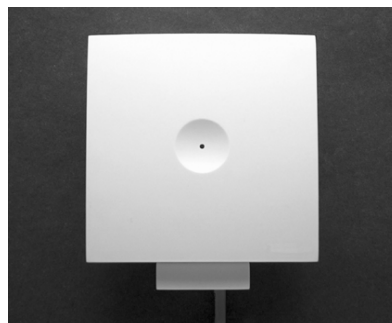
2. Закрепите настенный держатель на вертикальной поверхности с помощью двух шурупов, прилагаемых в комплекте с репитером.



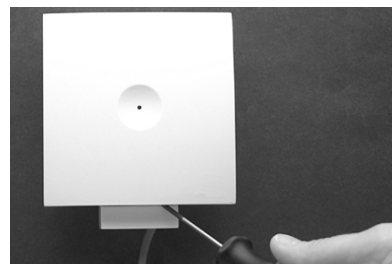
3. Подключите питание к репитеру.



4. Закрепите репитер на держателе, защелкнув до упора пазы, расположенные на тыльной стороне репитера.



5. Чтобы снять репитер с держателя, слегка подденьте плоской отверткой снизу репитера.



Регистрация репитера.

2 способа регистрации репитера:

- 1 С помощью трубки
- 2 С помощью комплекта программирования репитеров и программы Service Tool

Регистрация с помощью трубки.

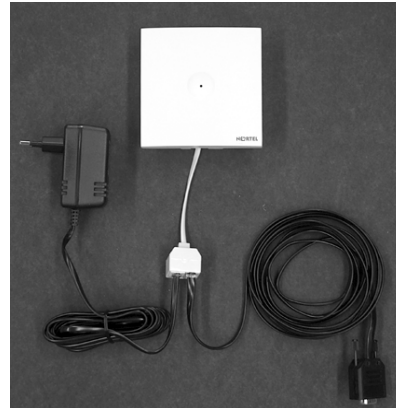
1. Переведите DECT систему в режим регистрации "Allow Subscription".
2. Убедитесь, что в зоне действия репитера нет больше доступных DECT систем, находящихся в режиме регистрации. Это можно сделать при помощи трубок Z-3040, Z-40XX или Z-50XX. Выбрав в меню пункт Subscription Create дисплей должен показать только программируемую Вами систему.
3. Отключите все базовые станции, зоны действия которых пересекаются с зоной действия репитера, кроме той базовой станции, на которую будет запрограммирован репитер. Убедитесь, что все базовые станции, кроме одной выключены. Это можно сделать при помощи режима трубки «Тестовый дисплей». Код *99981* <enter>. На дисплее должна быть показана только одна базовая станция.
4. Включите питание репитера на время 1-5 сек и снова выключите его.
5. Включите питание репитера. Через несколько секунд индикатор репитера начнет быстро мигать – это означает, что репитер перешел в режим регистрации. В этом режиме он осуществляет поиск DECT системы, находящейся в режиме регистрации, и синхронизируется с одной из базовых станций системы.
6. На любой мобильной трубке, прописанной в системе, поднимите трубку. Индикатор репитера должен прекратить мигание. Если индикатор не прекратил мигание, то повторите операцию «положить-снять трубку» до нужного результата. Если не удастся достичь результата, то проверьте выполнение условия пунктов 1-3.
7. Введите с трубки номер Radio ID репитера в системе. Номера приведены в таблице соответствия Radio ID (каждая базовая станция и репитер имеют свой уникальный номер RPN в системе). После ввода номера индикатор репитера несколько раз мигнет.
8. Нажмите * и положите трубку. Через 3-5 сек репитер готов к работе. В режиме работы индикатор не мигает.
9. Убедитесь в правильности программирования репитера, используя режим трубки «тестовый дисплей». Дисплей покажет базовую станцию, на которую запрограммирован репитер, а также репитер, причем, на дисплее должен индицироваться Radio ID репитера, который был введен в п.7.

Примечание: Успешность выполнения этого алгоритма гарантируется, только при регистрации репитера в системе KIRK. Для использования репитера в других системах обращайтесь за консультацией в техническую службу.

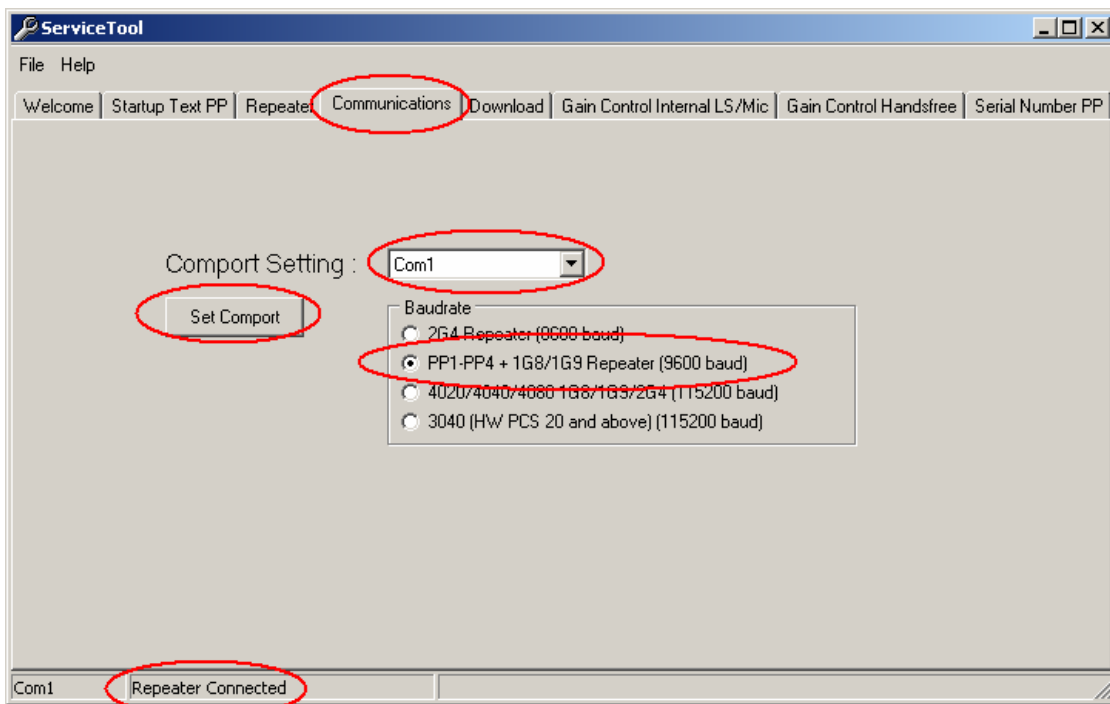
Регистрация с помощью комплекта программирования и программы Service Tool

Комплект программирования репитера:

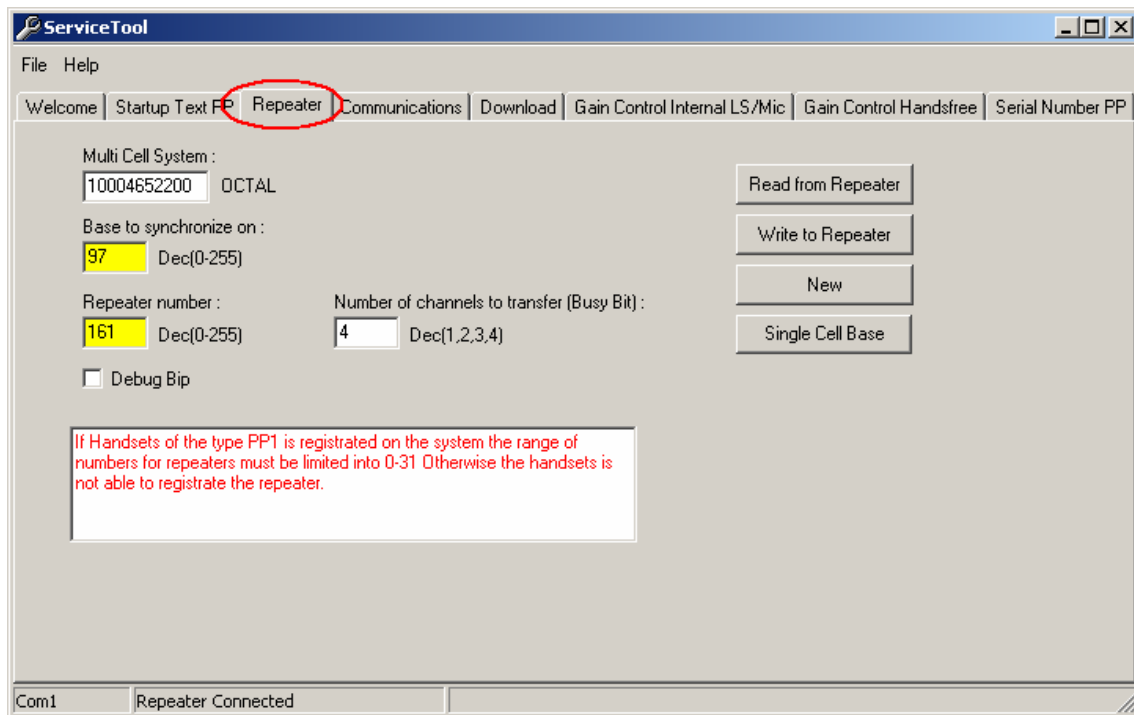
1. Кабель программирования
2. Сплиттер



Программа Service Tool



1. Залка Communications
2. Выбрать COM-порт
3. Выбрать скорость передачи PP1-PP4 + 1G8/1G9 Repeater (9600 baud)
4. Нажать Set Comport
5. В тее должно отобразиться состояние Repeater Connected.



1. Закладка Repeater
2. Кнопка Read from Repeater. Информация о текущей синхронизации репитера.
3. Кнопка Multi Cell System (Single Cell System). Переключение между малыми и большими DECT системами.
4. Поле Multi Cell System. Введите ARI номер DECT системы
5. Поле Base to synchronize on. Введите Номер Radio ID базы (репитера), на который будет синхронизироваться данный программируемый репитер.
6. Поле Repeater number. Введите номер Radio ID программируемого репитера.
7. Поле Number of channels to transfer. Количество разговорных каналов.
8. Далее нажмите кнопку Write to Repeater.

Программирование репитеров на базовую станцию	
1-ый репитер	Radio ID базы + 64 Base to synchronize on: Radio ID базы
2-ой репитер	Radio ID базы + 128 Base to synchronize on: Radio ID базы
3-ий репитер	Radio ID базы + 192 Base to synchronize on: Radio ID базы

Программирование репитеров в цепочку	
1-ый репитер	Radio ID базы + 64 Base to synchronize on: Radio ID базы
2-ой репитер	Radio ID базы + 128 Base to synchronize on: Radio ID 1-го репитера
3-ий репитер	Radio ID базы + 192 Base to synchronize on: Radio ID 2-го репитера

Общая таблица соответствия Radio ID

Система	Radio ID базовой станции	Radio ID репитера
KWS 500, KWS 600, KWS 600v3 single cell	1 (всегда)	2 – 7
KWS 600v3 multi cell, KWS 1500, KWS 3000	1 – 256	0 – 255

Таблица соответствия Radio ID для систем KWS600v3 multi cell, KWS1500, KWS3000

Номер Базы	1-ый Repeater	2-ой Repeater	3-ий Repeater
1	65	129	193
2	66	130	194
3	67	131	195
...
62	126	190	254
63	127	191	255
64	128	193	0
65	129	194	1
...
126	190	254	62
127	191	255	63
128	192	0	64
129	193	1	65
...
190	254	62	126
191	255	63	127
192	0	64	128
193	1	65	129
...
255	63	127	191
256	64	128	192